

# Aboistop<sup>®</sup> compact

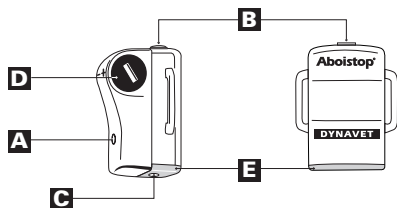


Fig 1

Fig 2

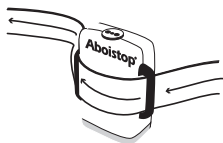


Fig 3

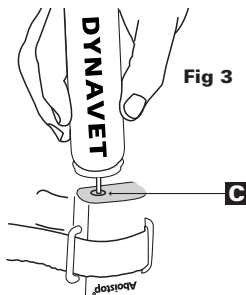


Fig 4

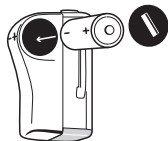
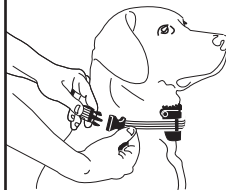


Fig 5



030 247/06

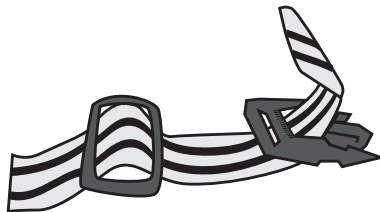
DYNAVET<sup>®</sup> by  MARTI MÜLLER

**Mise en place du fermoir sur la sangle**  
***Fixing the clasp on the strap***

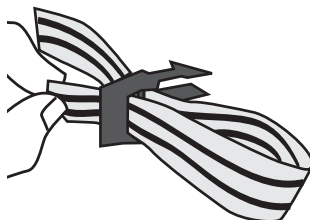
**1**



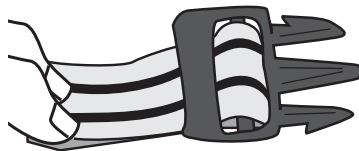
**2**



**3**



**4**



**5**



Vous venez d'acheter un collier anti-aboïement : Aboistop®, adapté à tous types de chiens, petits ou grands. Il a été élaboré à partir des recherches scientifiques les plus avancées en comportement animal. Très efficace, ce collier a également l'avantage d'être totalement sans douleur et inoffensif pour votre chien. En effet, son système repose sur le principe de la surprise. Dès que votre chien aboie, il reçoit un spray dirigé vers son museau.

Ce stimulus agit sur différents sens de votre animal : l'ouïe (avec l'émission d'un pschit), la vue (nuage de spray), le toucher (contact froid et humide). Par réflexe conditionné (réflexe de Pavlov), votre chien comprend que lorsqu'il porte le collier, il ne doit pas aboyer.

### Descriptif du coffret

- un boîtier Aboistop
- une pile 6 V Lithium
- une lanière
- un passant pour la lanière (sous la lanière)
- une recharge aérosol
- une carte de garantie
- une notice d'emploi

### Descriptif du boîtier (cf figure 1)

- A - Microphone ( à positionner contre le cou du chien)
- B - Buse d'émission du spray (à positionner vers le haut)
- C - Valve de remplissage
- D - Porte de pile
- E - Fond blanc pour vérification du niveau de remplissage

#### 1 - Mise en service

##### a) Adaptation de la lanière (cf figure 2)

- Passer la lanière autour du boîtier en la glissant dans les deux " oreilles " prévues à cet effet. ATTENTION, il ne faut absolument pas cacher le micro
- Mettre le passant sur la lanière
- Glisser l'extrémité de la lanière dans la boucle noire afin de former un collier
- Ajuster le collier autour du cou de votre chien. On doit pouvoir passer un doigt entre le cou et la lanière.
- Glisser le surplus de lanière dans le passant
- Si vous le souhaitez, couper le surplus de lanière à l'aide d'un ciseau et brûler l'extrémité afin d'éviter que la lanière ne s'effiloche. Attention cette opération ne doit pas être faite quand le chien porte le collier. Vous risqueriez d'enflammer le poil du chien.

##### b) Remplissage du réservoir (cf figure 3)

- Poser le boîtier sur une surface rigide et plate. La partie blanche (avec valve de remplissage) doit se trouver sur le dessus de l'appareil, face à vous.

- Orienter la recharge de telle sorte que son embout métallique se trouve en bas.
  - Introduire l'embout dans la valve de remplissage en maintenant la recharge verticale (même principe de remplissage qu'un briquet)
  - Appuyer fermement pendant 10 secondes.
  - Relâcher la pression
  - Recommencer pendant 10 secondes.
- Cette opération est à renouveler jusqu'au remplissage complet du réservoir.
- Vérifier le niveau de remplissage du réservoir en inclinant le boîtier. Par transparence, vous pouvez voir le niveau du liquide.
  - Attention, ne jamais remplir l'appareil sur votre chien, cela risquerait d'endommager la valve de remplissage.

##### c) Positionnement de la pile (cf figure 4)

- Grâce à une pièce de monnaie, dévisser la porte de pile. Glisser la pile dans l'ouverture en commençant par le -. Le + doit donc se trouver contre la porte de pile (vers l'extérieur).
- Revisser le couvercle (vous pouvez vous aider de la pièce de monnaie), tout en exerçant une légère pression sur la pile.

##### d) Test de fonctionnement

Si vous avez suivi toutes les étapes, vous pouvez vérifier le fonctionnement du boîtier. Soufflez sur le microphone, en faisant attention à ne pas orienter la buse d'émission en direction de vos yeux. Un spray indique que l'appareil est en état de fonctionnement.

**e) Mise en place de l'appareil (figure 5)**

- Fixez la lanière au cou de votre chien. Le microphone doit se trouver contre son cou et la buse d'émission doit être orientée vers le haut, en direction du museau de votre chien.

- Serrez modérément la lanière de telle sorte que l'on puisse passer deux doigts entre le cou et le collier.

- Pour les chiens à poils très longs, la lanière peut être allongée afin de dégager la buse d'émission.

**2 - Les premiers essais**

Votre chien doit associer ses aboiements et le déclenchement du spray. Ainsi, le collier doit toujours être en état de fonctionnement : pile en état et réservoir rempli.

Votre chien va mettre quelques jours avant de devenir calme. Durant les premiers jours, il peut vider complètement le réservoir par ses aboiements. Il est essentiel de ne jamais laisser le dispositif vide, sinon votre chien comprendrait qu'il peut le mettre hors service !

Nous vous conseillons donc de rester avec votre chien, durant les premiers jours et de remplir le réservoir dès que nécessaire. Choisissez par exemple un week-end, où vous aurez tout loisir d'observer votre chien et de surveiller ses progrès.

**3 - Obtenir les meilleurs résultats**

Nous vous conseillons d'être présent durant les premiers essais. Lorsque votre chien aboie, le spray se déclen-

che et interrompt les aboiements par surprise. Dès que votre chien est calme, félicitez-le et entamez une phase de jeu. Ainsi, il comprendra qu'il existe d'autres façons de se défouler.

**4 - En utilisation habituelle**

Votre chien ne doit pas garder le dispositif constamment, mais uniquement lorsque vous ne voulez pas qu'il aboie. Dès que vous lui retirez le collier, votre chien retrouve son instinct d'aboyeur.

**5 - Problèmes de fonctionnement**

- Vérifier tout d'abord que votre appareil est en état de marche (pile en état et réservoir rempli, cf. 1 Mise en service).

- Si le collier ne fonctionne toujours pas, la pile est peut-être usée. Dans ce cas, vous pouvez en racheter une identique chez votre vendeur.

- Si malgré tout votre appareil semble en panne, contactez notre service après-vente. Vous trouverez les coordonnées sur la carte de garantie.

**Si votre chien continue d'aboyer :**

- Il s'agit peut-être d'un dysfonctionnement du boîtier Aboistop®. Contactez alors notre service après vente.

- Il s'agit peut-être d'un problème comportemental plus sérieux. Contactez alors votre vétérinaire.

**IMPORTANT**

- Si votre chien porte un collier métallique, retirez lui pendant l'utilisation d'Aboistop®.

- Le dispositif résiste aux projections d'eau

mais pas à l'immersion.

- Ne rechargez jamais le réservoir lorsqu'il est au cou de votre chien. Vous risqueriez de détériorer la valve de remplissage.

- Retirez la pile entre chaque utilisation

- N'exposez ni le dispositif ni la recharge à des températures supérieures à 45°C.

- Ne cherchez pas à démonter le boîtier, ceci mettrait fin à la garantie.

- L'utilisation d'un téléphone portable à moins d'un mètre d'un Aboistop® peut occasionnellement le déclencher sans que votre chien n'ait aboyé.

- Utilisez exclusivement les recharges et pile identiques à celles du coffret, disponibles chez votre vendeur.

- Ne laissez pas la recharge ou le boîtier à portée des enfants



La déclaration de conformité est disponible en annexe référence 030297



**Avis concernant le recyclage**

Ce collier ne doit pas être jeté avec les autres déchets : il fait l'objet d'une collecte sélective en vue de sa valorisation ou de son recyclage.

**ATTENTION !**

Il y a risque d'explosion si la batterie est remplacée par une batterie de type incorrect. Mettre au rebut les batteries usagées conformément aux instructions.